

Wojewódzki Urząd
Ochrony Zabytków w Warszawie
Delegatura w Radomiu
DEC.(POST) Nr 915/DR/21
z dnia 29.11.2021

PROGRAM KONSERWACJI

XVIII-WIECZNYCH OŁTARZY BOCZNYCH

PW. ŚW. ANTONIEGO PADEWSKIEGO I MATKI BOSKIEJ

Z KOŚCIOŁA PARAFIALNEGO PW. ŚW. KRZYŻA

W KOZIENICACH – AKTUALIZACJA



Zaktualizowany program opracowany
w oparciu o materiały sporządzone
przez mgr Anetę Krawczyk-Wróbel

Mgr Michał Biliński
Kraków 2021

**REARTE**

REARTE s.c.
31-161 Kraków, ul. Szlak 18/12
fax: (+48) 012 634 05 73
NIP: 676-233-77-64
REGON: 120387150
rearte@rearte.pl

SPIS TREŚCI

I. ZAKRES PRAC	3
II. INFORMACJE WSTĘPNE I HISTORIA OBIEKTU.....	3
III. OPIS FORMALNO-KOLORYSTYCZNY	4
IV. TECHNIKA I TECHNOLOGIA.....	6
V. STAN ZACHOWANIA.....	7
VI. WNIOSKI I ZAŁOŻENIA KONSERWATORSKIE	8
VII. PROPONOWANE POSTĘPOWANIE KONSERWATORSKIE.....	10

I. ZAKRES PRAC

Przedmiotem planowanych prac konserwatorskich są dwa XVIII-wieczne, rokokowe ołtarze boczne pw. Św. Antoniego Padewskiego i Matki Boskiej z kościoła parafialnego pw. św. Krzyża w Kozienicach. Prace obejmą konserwację techniczną i estetyczną struktury ołtarzy, elementów snycerskich i rzeźbiarskich.

II. INFORMACJE WSTĘPNE I HISTORIA OBIEKTU

Obiekt: XVIII-wieczny ołtarz boczny pw. św. Antoniego Padewskiego
Właściciel: Parafia pw. Św. Krzyża w Kozienicach
Pochodzenie: Kościół parafialny pw. Św. Krzyża w Kozienicach, prawa nawa boczna, na zamknięciu
Wymiary: Ołtarz: wys. 6,50 m x szer. 2,86 m, obraz „Objawienie się Św. Antoniemu Dzieciątka Jezus”: 1,65 m x 1,08 m,
Autor: Nieznany, warsztat lwowski (?), obraz przypisywany Szymonowi Czechowiczowi.
Czas powstania: 3 ćw. XVIII w.
Data wpisu i nr w rej. zabytków 14. 02. 1986
46/B/8,9, 10, 11

Obiekt: XVIII-wieczny ołtarz boczny pw. św. Matki Boskiej
Właściciel: Parafia pw. Św. Krzyża w Kozienicach
Pochodzenie: Kościół parafialny pw. Św. Krzyża w Kozienicach, lewa nawa boczna, na zamknięciu
Wymiary: Ołtarz: wys. 6,50 m x szer. 2,86 m, obraz „Matka Boża z Dzieciątkiem”: 1,65 m x 1,08 m
Autor: Nieznany, warsztat lwowski (?), obraz przypisywany Szymonowi Czechowiczowi.
Czas powstania: 3 ćw. XVIII w.
Data wpisu i nr w rej. zabytków 14. 02. 1986
46/B/12, 14, 15

Pierwszy kościół drewniany wzniesiono z fundacji Władysława Jagiełły i powstał w 1394 r. Spłonął on jednak w 1410 r. w wyniku napadu wojsk księcia Witolda. Parafia erygowana w 1482 roku. W 1557 r. został odbudowany i uposażony przez Zygmunta Augusta. Należał do par. Wargocin (dziś diecezja siedlecka) do 1559 r. Kościół został spalony w 1657, a odbudowany był w 1677. Kolejna drewniana świątynia została zbudowana w 1754, a rozebrana w 1869. Obecny kościół pw. Świętego Krzyża zbudowano w latach 1868 -

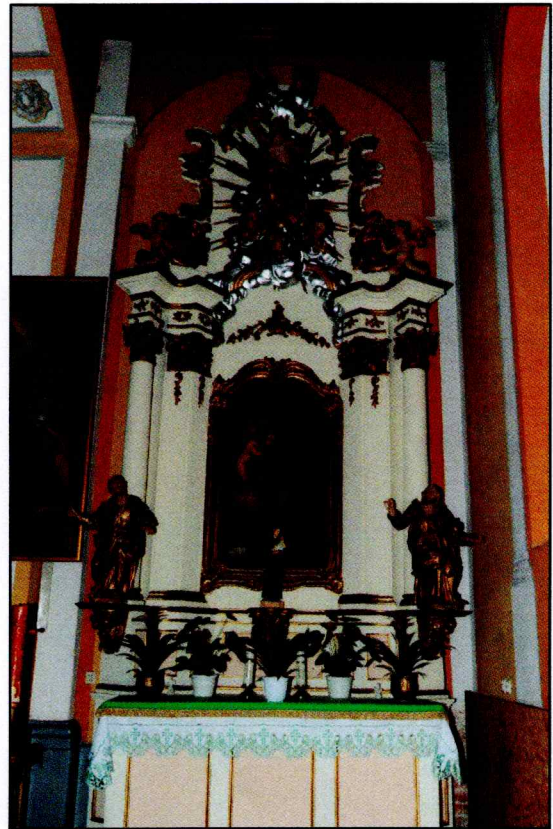
1869 staraniem ks Józefa Khauna, a konsekrował go w 1869 bp. Józef Michał Juszyński. Odnowienia świątyni dokonano w 1887. Polichromię wykonał art. Zdzisław Jasiński.¹

III. OPIS FORMALNO-KOLORYSTYCZNY

Ołtarz pw. Św. Antoniego Padewskiego

Ołtarz typu architektonicznego, przyścienny, jednokondygnacyjny, jednoosiowy o układzie kulisowym, ze zdwojonymi pilastrami i dostawionymi do nich kolumnami o kapitelach kompozytowych wzbogaconych rocaillum; ustawiony na cokole z dekoracją płycinową. Zwieńczenie w kształcie prostokąta zamkniętego półkuliście, otoczone ramą z motywem akantów i rocaillów. W polu zwieńczenia, wśród obłoków i główek putt znajduje się figura Chrystusa Tronującego w glorii. W polu środkowym obraz „Objawienie się Św. Antoniemu Dzieciątka Jezus”, powyżej wić akantu z motywem rocaillu. Po bokach na konsolkach figury świętych, na gzymsie dwa uskrzydłone putta.

Ołtarz ma symetryczną budowę; jego rokokowy styl ujawnia się w ornamentyce i kompozycji poszczególnych elementów. Pilastry ustawione są względem siebie pod kątem rozwartym, a wgłębne, półkoliste wyrobienie pilastrów zewnętrznych wprowadza element łuku. Chmury otaczające postać Chrystusa spływają łukiem poniżej linii przerwanego gzymsu, łagodząc podział konstrukcyjny pomiędzy zwieńczeniem i nastawą. Kolorystyka obecnie bazuje na trzech wartościach: kolorze kości słoniowej, złotym i srebrnym. Postacie świętych i putt rzeźbione są lekko, w dynamicznych pozach. Ołtarz, pomimo dość dużych rozmiarów, cechuje lekki i kameralny charakter.



¹ Informacja zaczerpnięta z Internetu

Ołtarz pw. Matki Boskiej

Ołtarz pw. Matki Boskiej ma budowę bliźniaczą w stosunku do ołtarza pw. Św. Antoniego Padewskiego. W polu środkowym znajduje się koronowane przedstawienie Matki Boskiej z Dzieciątkiem, w drewnianej sukience. Uwagę zwraca inna kompozycja dekoracji rzeźbiarskiej w zwieńczeniu: postać Boga Ojca znajduje się w otoczeniu obłoków i główek putt, jednak obłoki nie spływają łukiem poniżej linii gzymsu a kompozycja zamyka się w owalu, co prawdopodobnie jest rozwiązaniem wtórnym.

Obrazy z ołtarzy („*Objawienie się Św. Antoniemu Dzieciątku Jezus*” oraz „*Matka Boska z Dzieciątkiem*”) poddano w roku 2015 konserwacji technicznej oraz estetycznej. Usunięto nawarstwienia technologiczne pochodzące z wcześniejszych renowacji. Zabiegi przy obrazie *Objawienie się św. Antoniemu Dzieciątku Jezus* wykonano przy zachowaniu go na podobrazii z poprzedniej konserwacji na które został zdublowany. W przypadku drugiego obrazu usunięto płótno dublażowe odjęte od deski na którą został przybity i ponownie zdublowano go na masę woskowo-żywiczną na nowe podobrazie płócienne. W obydwu obrazach uzupełniono ubytki zapraw dostosowując kolor kitu do występującej oryginalnej zaprawy. Ubytki warstwy zaprawy wypełniono kitem Modostuc f. GIMOD srl. Ich powierzchnię opracowano zgodnie z fakturą otoczenia po czym zaizolowano 5% roztworem szelaku w alkoholu etylowym. Powierzchnię lica zawerniksowano werniksem damarowym pośrednim. Sposób scalania w miejscach ubytków i przetarć warstwy malarskiej, jak również rekonstrukcji dostosowany był do ich charakteru. Obraz *Matka Boska z Dzieciątkiem* naklejono na nowe podobrazie drewniane -płyta stolarska. Zrekonstruowano kolor tła oryginalnego obrazu na partii poszerzonego tła dostosowując je do pola złoczonej ramy.

Powierzchnie obrazów po wyschnięciu scaleń kolorystycznych, zawerniksowano werniksem błyszczącym w sprayu (Talens). Drewniane ramy oraz koszulkę i korony odczyszczono z przezłóceń metodą chemiczną, uzupełniono ubytki detalu snycerskiego w kicie oraz drewnie lipowym, a następnie uzupełniono grunty klejowo-kredowe. Złocenia zrekonstruowano na nowych pulmentach z rozróżnieniem partii polerowanych i matowych. Końcowo zamontowano do płyt stanowiących podobrazia malowideł.

IV. TECHNIKA I TECHNOLOGIA

Ołtarze wykonano z drewna iglastego – struktury i elementy konstrukcyjne, z liściastego – elementy snycerskie. Drewno pod złocenia jak i pod polichromię zostało najpierw przeklejone, następnie pokryte kilkoma warstwami zaprawy klejowo-kredowej. Złocenia profili i ornamentów oraz rzeźb wykonano w technice pulmentowej, złotem w płatkach kładzionym z rozróżnieniem „na mat” i „na poler”. Srebrzenia chmur ze zwieńczenia w tej samej technice srebrem płatkowym.

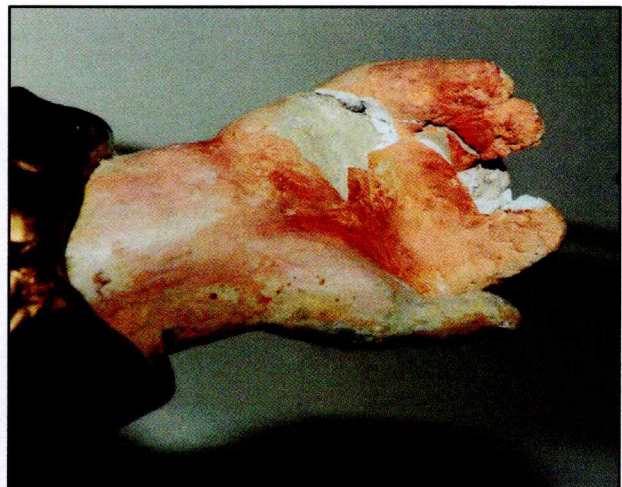
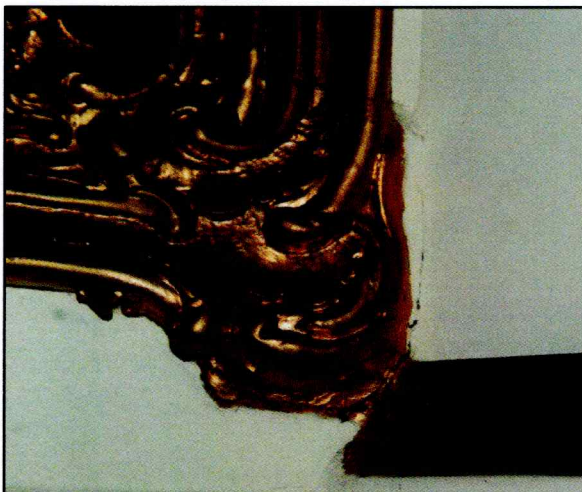
Obecna polichromia struktury ołtarzowej występuje w odcieniu kości słoniowej

prawdopodobnie powieli pierwotne założenie kolorystyczne. Analogicznie jest w przypadku polichromowanych barwnie karnacji figur ołtarzowych. Oryginalnie w lekko różowym odcieniu. Warstwy pierwotne pokrywają wtórne uzupełnia kitem i gruntem klejowo kredowym, kilkuwarstwowe przemalowania przeważnie olejne oraz przezłocenia z zastosowaniem szlagmetal w technice olejnej na mikstion, a także lokalne scalenia pozłotą.

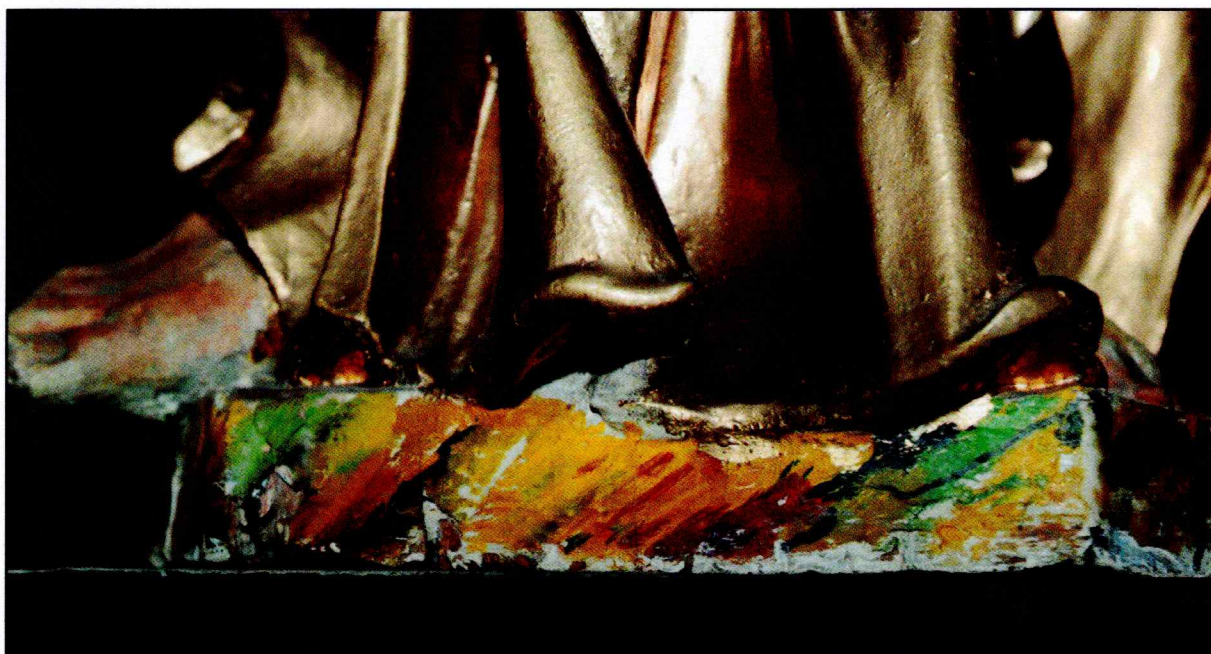
W toku prac konieczne jest wykonanie kompletnych badań sondażowych, ustalenie zakresu występowania i zachowania warstw chronologicznych, po demontażu wszystkich elementów poszczególnych ołtarzy. Pozwoli to na opracowanie wyników pomocnych przy podjęciu ostatecznej decyzji dotyczącej ekspozycji pierwotnej lub późniejszej warstwy chronologicznej.

V. STAN ZACHOWANIA

Ołtarze posiadają podobny stopień zniszczeń. Konstrukcja obiektów jest stabilna aczkolwiek w obrębie struktury występują charakterystyczne spękania występujące wzdłuż łączeń desek, którym towarzyszy wykruszania się zaprawy wraz z warstwą malarską.

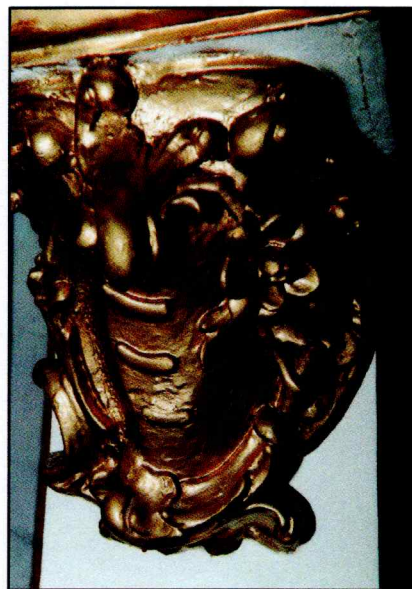


W wielu miejscach widoczne są wcześniejsze drobne spękania, które zostały w celu ich zamaskowania zalane warstwą farby jak również założone kitem klejowo kredowym.



W dolnych partiach ołtarza stwierdzono uszkodzenia mechaniczne powstałe w trakcie użytkowania. Podstawy figur posiadają wyklamania zaistniałe w skutek nieostrożnego przesuwania, przestawiania oraz przybijania gwoździ do podłożu w celu ustabilizowania. Podobnie końce palców w większości wtórnie uzupełnione kitem klejowo kredowym.

Drewno struktur jak i elementów snycerskich jest zaatakowane przez owadzie szkodniki drewna. Zauważalne jest to szczególnie w przełomach uszkodzonych krawędzi jak również o ich wcześniejszym bytowaniu świadczy fakt, iż otwory wylotowe zalane są farbą. Do niekorzystnych zmian estetycznych na obiekcie doprowadziło pokrywanie go kolejnymi warstwami malarskimi. Przed nanoszeniem następnych warstw wcześniejsze nie były usuwane oraz właściwie opracowane a ubytków w wielu miejscach nie uzupełniano co spowodowało powstanie nierównej, chropowatej powierzchni z widocznymi wgłębieniami. Analogiczna sytuacja występuje na powierzchniach złożonych. Poprzez wtórne przezłocenie detali,



profilowanych listew oraz szat figur z użyciem szlagmetal w technice olejnej efektowna plastyka rokokowych ornamentów uległa zatraceniu i spłyceniu. Ponadto metal uległ pociemnieniu, nadając ornamentyce ton w kolorze miedzi. Powierzchnie są zmatowiały, pokryte warstwą powierzchniowych zabrudzeń, a także miejscowej korozji.

VI. WNIOSKI I ZAŁOŻENIA KONSERWATORSKIE

Wskutek zaistniałych przekształceń estetyczno-plastycznych odbiegających od pierwotnego założenia oraz postępujących zniszczeń poszczególnych warstw technologicznych ołtarzy zakłada się przeprowadzenie pełnego zakresu czynności wzmacniających drewniane konstrukcje i przywrócenie autorskiego charakteru obiektom.

W pierwszym etapie proponuje się przeprowadzić gruntowną konserwację techniczną. Będzie ona miała na celu wzmocnienie strukturalne pierwotnych materiałów, a przede wszystkim drewna, poprzez impregnację żywicami syntetycznymi połączonej z dezynsekcją. Proponuje się ustabilizowanie rozluźnionych, rozszczelnionych desek z równoczesnym wykonaniem koniecznych uzupełnień o charakterze konstrukcyjnym z wzmocnieniem lub wymianą połączeń stolarskich. Pęknięcia i odspojenia drewna planuje się skleić. Zakłada się usunięcie niewłaściwie wykonanych wypełnień i rekonstrukcji uzupełnienie wszystkich brakujących fragmentów oraz ubytków formy rzeźbiarskiej zgodnie z technologią oryginału. Konserwacja estetyczno-plastyczna ukierunkowana będzie na odsłonięcie i wyeksponowanie warstw pierwotnych. Działania poprzedzone zostaną dokładnym rozeznaniem układu warstw stratygraficznym i rozpoznaniem zakresu wytypowania warstw pierwotnych. Pozwoli to na uszczegółowienie programu prac oraz sprecyzowanie postępowania konserwatorskiego.

Wstępnie zakłada się usunięcie wtórnych warstw szlagmetalumu i szlagaluminium. Przewiduje się zdjęcie olejnych przemalowań i odsłonięcie pierwotnej warstwy malarskiej.

Ubytki gruntów zostaną wypełnione zaprawą kredowo klejową. Wstępnie przewiduje się rekonstrukcję złoceń i srebrzeń w technice i technologii oryginału. Jednak faktyczny stan zachowania stwierdzony zostanie po usunięciu wtórnych przezłóceń wobec czego nie wyklucza się ewentualnej regeneracji tychże warstw.

Scalenie kolorystyczne polichromii planuje się wykonać w sposób naśladowczy do oryginału po uprzednio wykonanych próbach.

VII. PROPONOWANE POSTĘPOWANIE KONSERWATORSKIE

Struktura ołtarzy, rzeźby, elementy snycerskie:

1. Inwentaryzacja ołtarzy.
2. Oczyszczenie ołtarzy z brudu i kurzu. Wykonanie zabiegów dezynfekcyjnych.
3. Wykonanie badań ustalających stratygrafię nawarstwień oraz potwierdzenie pierwotnej techniki i kolorystyki obiektu.
4. Usunięcie z powierzchni ołtarzy przemalowań i wtórnych nawarstwień (lakierów, szelaków, farb, metalizacji, złoceń, gwoździ).
5. Usunięcie zapraw o zdegradowanym spoiwie.
6. Impregnacja – wzmocnienie strukturalne drewna – zostanie przeprowadzona metodą iniekcji, kąpeli i powlekania. Zakłada się użycie jako impregnatu 10 - 15% roztworu

- Paraloidu B-72 w toluenie i acetonie lub roztworu Hekolu I-50 w ksylenie i acetonie.
7. Wzmocnienie elementów spękanych i odkształconych. Sklejenie pęknięć struktury, rzeźb i snycerki ołtarzy. Drobne rozeschnięcia zostaną wypełnione cienkimi fornirami z drewna dobranego gatunkowo do oryginalnego lub żywicą epoksydową dwuskładnikową Axson SC 258. Do większych wstawek i uzupełnień zastosowane zostanie drewno sezonowane dobrane gatunkowo do oryginalnego. Wstawki osadzone będą na kleju glutynowym lub kleju poliwinylowym Pattex firmy Henkel przy użyciu kołków drewnianych.
 8. Ewentualnie wymiana zniszczonych elementów konstrukcji na nowe.
 9. Uzupełnienie drobnych ubytków formy rzeźbiarskiej kitem trocinowym spojonym klejem glutynowym lub żywicą epoksydową Axson SC258. Opracowanie powierzchni kitów.
 10. Uzupełnienie ubytków zapraw zaprawą klejowo-kredową oraz zaprawą syntetyczną typu Beckers lub Italstucco.
 11. Uzupełnienie ubytków lub rekonstrukcja złocień złotem płatkowym w technice klejowej na pulmencie z uwzględnieniem podziałów na poler i mat.
 12. Uzupełnienie ubytków polichromii farbą o spoiwie dobranym w toku prób i badań. Na strukturze ołtarzy proponuje się użycie farb akrylowych firmy Maimeri kładzionych warstwowo, z laserunkiem.
 13. Oczyszczenie z rdzy i zabezpieczenie antykorozyjne elementów metalowych (środki zaproponowane zostaną po rozpoznaniu stanu elementów).
 14. Ewentualne zabezpieczenie złocień w dolnej części ołtarzy lakierem zabezpieczającym złoto przed przetarciem.
 15. Wykonanie dokumentacji konserwatorskiej wg obowiązującego schematu – pisemnej i fotograficznej.

Aktualizację opracował
mgr Michał Biliński (nr dyplomu 6254)
w oparciu o materiały sporządzone przez
mgr Anetę Krawczyk-Wróbel, konserwatora rzeźby

Kraków, październik 2021 r.

REARTE s.c.
31-161 Kraków, ul. Szlak 18/12
tel. kom. 505 331 181
rearte@rearte.pl, www.rearte.pl
NIP: 676-233-77-64, REGON: 120387150

